

Quedan rigurosamente prohibidas, sin la autorización escrita de los titulares del "Copyright", bajo las sanciones establecidas en las leyes, la reproducción total o parcial de esta obra por cualquier medio o procedimiento, comprendidos la reprografía y el tratamiento informático, y la distribución de ejemplares de ella mediante alquiler o préstamos públicos.

CUADERNO DE TEORÍA

GRADO ELEMENTAL



Ana López
Emilio Molina

DEDICADO A BELÉN

Metodología IEM

Metodología IEM



© Copyright 2005 by Enclave Creativa Ediciones S.L.
C/. Embajadores, nº 199, 3ªA.
28045. Madrid.
Tel.: 91 527 26 27 • Fax: 91 528 55 66
E-mail: info@enclavecreativa.com
Web: www.enclavecreativa.com

Dirección Editorial: Javier Murillo.
Dirección Gráfica: Alejandro Serrano Gallego.
Dirección Pedagógica: Instituto de Educación Musical (IEM).

Todos los derechos reservados en todos los países del mundo.
All right reserved for all countries in the world.

1ª Edición: Febrero 2005.

I.S.B.N.: 84-96350-35-5
I.S.B.N. Obra completa: 84-933411-9-3
I.S.M.N.: M-801222-41-1
I.S.M.N. Obra completa: M-801222-09-1
Depósito legal: M-53038-2004
Impreso por Edigrafos S.A.



En la página web www.enclavecreativa.com encontrará la "Ayuda al profesor" correspondiente a este texto. Esta ayuda es de acceso libre y gratuito.

www.iem2.com

Índice de Unidades

UNIDAD 1

7

Ritmo	• Pulso. Ritmo. Ostinato rítmico 9
	• Puntillo 9
	• Notas a contratiempo 9
	• Compás de 3/4 y 6/8 10
	• Motivo rítmico 10
	TAREAS DE RITMO. Ficha 1 11
Armonía	• Acordes tonales de Do M. Construcción de acordes 13
	• Cifrado 13
	• Pregunta-respuesta 14
	• Nota fundamental 14
	TAREAS DE ARMONÍA. Ficha 2 15
Melodía	• Notas de adorno: Floreo, Nota de paso y Apoyatura 17
	• Escala de Do M y La m 17
	• Adaptación por enlace armónico y transporte 18
	• Cambio de nivel 18
	TAREAS DE MELODÍA. Ficha 3 19
	TAREAS DE MELODÍA. Ficha 4 21
Forma	• Frase de 8 y 16 compases 23
	• Instrumentación 24
	TAREAS DE FORMA. Ficha 5 25

UNIDAD 2

27

Ritmo	• Cambio de compás 29
	• Tempo de Vals 29
	• Corchea con puntillo y semicorchea 29
	• Ligadura de prolongación 30
	• Partes y fracciones fuertes y débiles en 3/4 30
	• Síncopa 30
	TAREAS DE RITMO. Ficha 6 31
Armonía	• Acordes tonales de La m. Construcción de acordes 33
	• Acordes enlazados y transportados de La m 34
	• Registros 34
	• Nota fundamental 34
	TAREAS DE ARMONÍA. Ficha 7 35
Melodía	• Tonalidad de La m 37
	• Tipos de escalas de La m: natural, armónica y melódica 37
	• Alteraciones: sostenido, bemol y becuadro 38
	• Notas de adorno: Anticipación 38
	TAREAS DE MELODÍA. Ficha 8 39
Forma	• Frase de 6 y 16 compases 41
	TAREAS DE FORMA. Ficha 9 43

Ritmo	• Compás de 2/2 47
	• Células rítmicas equivalentes a blanca 47
	• Síncopas 47
	• Puntillo de prolongación 48
Armonía	• Dos puntos de repetición. Fine. DC a Fine 48
	• 1ª y 2ª casilla 48
	• Tempo 48
	TAREAS DE RITMO. Ficha 10 49
	• Tonalidad 51
	• Armadura 51
	• Tonalidad de Fa M 51
	• Construcción de acordes de Fa M 52
	• Enlace y transporte de acordes de Fa M 52
	• Posiciones de los acordes 52
Melodía	• Estructura armónica 53
	• Ritmo armónico 54
	• Bajo 54
	TAREAS DE ARMONÍA. Ficha 11 55
	• Escala de Fa M 57
	• Notas graves 57
	• Alteraciones: sostenido, bemol y becuadro 57
	• Notas de adorno: Floreo, Apoyatura y Nota de paso 58
	• Adaptación de motivos por enlace y transporte 59
	• Articulaciones: Picado <i>Staccato</i> . Acento. Picado y acento. Ligadura de expresión 60
TAREAS DE MELODÍA. Ficha 12 61	
TAREAS DE MELODÍA. Ficha 13 63	
Forma	• Análisis formal 65
	• Frases de 8, 12 y 20 compases 66
	TAREAS DE FORMA. Ficha 14 67

UNIDAD 4

69

Ritmo	• Compás de 6/871	71
	• Células rítmicas equivalentes a 3 corcheas71	71
	• Células rítmicas equivalentes a blanca con puntillo71	71
	• Células rítmicas equivalentes a 4 semicorcheas72	72
	TAREAS DE RITMO. Ficha 1573	73
Armonía	• Tonalidad de Re m75	75
	• Acordes tonales de Re m: enlace y transporte75	75
	• Construcción de acordes de Re m75	75
	• Acordes Mayores, menores y de 7ª de Dominante76	76
	• Patrones de acompañamiento78	78
	• Bajo Alberti78	78
	• Diferencia entre Bajo y patrón78	78
	TAREAS DE ARMONÍA. Ficha 1679	79
TAREAS DE ARMONÍA. Ficha 1781	81	
Melodía	• Tonalidad de Re m83	83
	• Tipos de escalas de Re m: natural, armónica y melódica83	83
	• Intervalo: 2ª y 3ª M y m. 5ª J. 7ªm84	84
	• Acordes Mayores y menores84	84
	TAREAS DE MELODÍA. Ficha 1885	85
Forma	• Pregunta-respuesta87	87
	• Coda87	87
	• Estrofa y estribillo88	88
	• Canon88	88
	TAREAS DE FORMA. Ficha 1989	89
• Laberinto91	91	
• Test de evaluación92	92	
• Soluciones a la sopa de letras del Cuaderno 293	93	
• Soluciones del Test de evaluación del Cuaderno 294	94	

Índice de Términos

- Acordes de La m 33, 34
- Acordes Mayores y menores 84
- Acordes de 7ª de Dominante 76
- Acordes de Do M 13
- Acordes Re m: enlace y transporte 75
- Adaptación por enlace armónico y transporte 18, 59
- Alteraciones: sostenido, bemol y becuadro 38, 57
- Análisis formal 65
- Armadura 51
- Articulaciones: Picado Stacatto. Acento. Picado y acento. Ligadura de expresión .. 60
- Bajo 54
- Bajo Alberti 78
- Cambio de compás 29
- Cambio de nivel 18
- Canon 88
- Células rítmicas equivalentes a 4 semicorcheas 72
- Células rítmicas equivalentes a blanca .. 47
- Células rítmicas equivalentes a blanca con puntillo 71
- Células rítmicas equivalentes de 3 corcheas 71
- Cifrado 13
- Coda 87
- Compás de 2/2 47
- Compás de 4/4 y 6/8 10, 71
- Construcción de acordes de DoM 13
- Construcción de acordes de Fa M 52
- Construcción de acordes de La m 33
- Construcción de acordes de Re m 75
- Corchea con puntillo y semicorchea 29
- Diferencia entre Bajo y patrón 78
- Dos puntos de repetición 48
- Enlace de acordes de Fa M 52
- Escala de Do M y La m 17
- Escala de Fa M 57
- Estrofa y estribillo 88
- Estructura armónica 53
- Frase de 6 y 16 compases 41
- Frase de 8 y 16 compases 23
- Frases de 8, 12 y 20 compases 66
- Instrumentación 24
- Intervalo: 2ª y 3ª M y m. 5ª J. 7ª m 84
- Ligadura de prolongación 30
- Motivo rítmico 10
- Nota fundamental 14, 34
- Notas a contratiempo. 9
- Notas de adorno: Anticipación 38
- Notas de adorno: Floreo, Nota de paso y Apoyatura 17, 58
- Notas graves 57
- Partes y fracciones fuertes y débiles en 3/4 30
- Patrones de acompañamiento 78
- Posiciones de los acordes 52
- Pregunta-respuesta 14, 87
- Pulso. Ritmo. Ostinato rítmico 9
- Puntillo 9, 48
- Registros 34
- Ritmo armónico 54
- Síncopa 30, 47
- Tempo 48
- Tempo de Vals 29
- Tipos de escalas de La m: natural, armónica y melódica 37
- Tipos de escalas de Re m: natural, armónica y melódica 83
- Tonalidad 51
- Tonalidad de Fa M 51
- Tonalidad de La m 37
- Tonalidad de Re m 75, 83

INTRODUCCION

Esta nueva colección de Teoría musical es el complemento ideal de los libros de Lenguaje del Instituto de Educación Musical (IEM) editados también por esta misma editorial (Enclave Creativa). Se ha puesto especial cuidado en homogeneizar su contenido, tanto en definiciones de conceptos como en tareas, de acuerdo con los correspondientes niveles de lenguaje. De esta forma el profesor dispone de una herramienta magnífica para evaluar los avances de sus alumnos, al tiempo que se facilita su trabajo de preparación de materiales para la clase.

La experiencia acumulada en estos últimos años a través de cursos y conversaciones con multitud de profesores, tanto con aquellos que conocen algunas de nuestras publicaciones como con los que llevan a cabo otras metodologías, ha servido de base para la publicación de estos manuales.

Es importante conocer que esta colección de Teoría musical forma parte de una Metodología de carácter global aplicada a la educación musical que el Instituto de Educación Musical (IEM) está desarrollando profundamente desde la formación preliminar en Música y Movimiento hasta la formación instrumental, pasando por la Armonía, el Piano Complementario, los instrumentos monódicos, la Improvisación, los Fundamentos de Composición, etc.

Pretendemos una formación integral basada en el conocimiento y control del lenguaje musical, desarrollando la creatividad que se deduce y potencia a partir de la comprensión de los elementos sintácticos y morfológicos del Sistema tonal. Esta formación posteriormente se verá enriquecida por la proyección lógica hacia otros sistemas.

La improvisación motiva el aprendizaje de la música actuando como motor en la adquisición y práctica del conocimiento. El sistema funciona de modo que el alumno necesite, para expresarse musicalmente, los conocimientos que el profesor

desea que aprenda. Por lo tanto, más que enseñarle, provocamos una necesidad de expresión que motiva e impulsa la enseñanza. Por otra parte, la improvisación, apoyada en el análisis, posibilita la aprehensión de los conceptos y refuerza su asimilación y permanencia.

La Metodología que exponemos se fundamenta, claro está, en la Improvisación, es decir, en el desarrollo integral de la creatividad. Improvisar es hablar con el lenguaje musical, hablar controlando el lenguaje. Por lo tanto, para improvisar es necesario un conocimiento de los elementos del lenguaje. Esta Metodología es absolutamente original en su sistematización y requiere del profesor una perspectiva totalmente distinta por su enfoque creativo. El alumno no recibe ninguna explicación teórica que él no necesite para inventar sus propias canciones y que en cierto modo el no nos solicite; en contrapartida toda explicación teórica será inmediatamente puesta en práctica dentro de la creación del propio alumno para asegurar su perfecta asimilación.

Los contenidos de la programación han sido divididos en Unidades Didácticas que contienen una serie de apartados que sistematizan el aprendizaje.

Cada Unidad trabaja los contenidos de dos Unidades de los libros de Lenguaje. Así la Unidad 1 de Teoría va en paralelo a las Unidades 1-2 de los libros de Lenguaje y sucesivamente.

Cada Unidad alterna las explicaciones de conceptos con los ejercicios a realizar sobre esos conceptos. La forma, la melodía, el ritmo y la armonía nos permite una división, no radical pero sí al menos pedagógica, para ir avanzando en la comprensión y práctica de los elementos musicales.

Independientemente de todo lo dicho, el profesor puede incluir en el desarrollo de su clase cualesquiera otras actividades que su tiempo le permita y que crea convenientes para completar la formación y el desarrollo de las cualidades artísticas de sus alumnos.

Unidad

1



- **RITMO**

- Pulso. Ritmo. Ostinato rítmico
 - Puntillo
 - Notas a contratiempo
 - Compás de 3/4 y 6/8
 - Motivo rítmico

- **ARMONÍA**

- Acordes tonales de Do M
 - Cifrado
 - Construcción de acordes de Do M
 - Pregunta-respuesta
 - Nota fundamental

- **MELODÍA**

- Notas de adorno: Floreo, Nota de paso y Apoyatura
 - Escala de Do M y La m
 - Adaptación por enlace armónico y transporte
 - Cambio de nivel

- **FORMA**

- Frase de 8 y 16 compases
 - Instrumentación

RITMO

PULSO. RITMO. OSTINATO

- Pulso es el latido de la música. Es constante y regular.
- Ritmo es el conjunto de duraciones iguales o diferentes al pulso
- Ostinato rítmico es un ritmo de pequeñas dimensiones que se repite continuamente. Sirve para acompañar otros ritmos o melodías.

Podemos hacer polirritmias superponiendo ritmos diferentes.

Ritmo: ("Na,na,na")

Ostinato: (Lápiz)

Pulso: (Pie)

PUNTILLO

Es un punto que se coloca a la derecha de las figuras o silencios y les añade la mitad de su valor. Se puede conseguir el mismo efecto utilizando la ligadura de prolongación.

La fa ro - la de pa - la - cio

ja - já.

NOTAS A CONTRATIEMPO

Son notas que van en parte o fracción débil y llevan delante un silencio en parte o fracción más fuerte.

Negras a contratiempo

Corchea a contratiempo

Corcheas a contratiempo

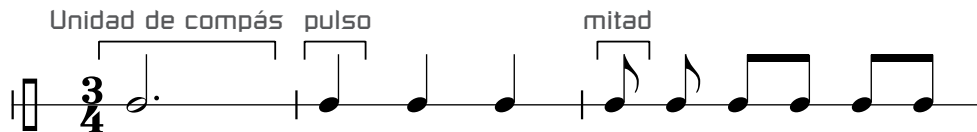
ja, ja ja, ja.

$\frac{3}{4}$ y $\frac{6}{8}$


- El compás de $\frac{3}{4}$ tiene 3 pulsos: es ternario.
Cada uno de sus pulsos se divide en 2 mitades: de subdivisión binaria.

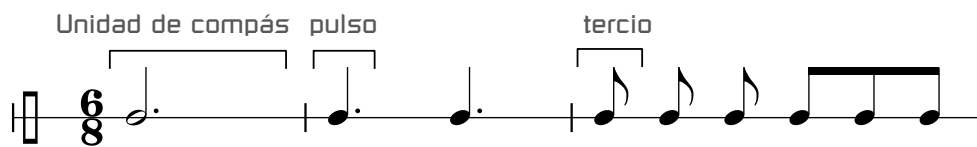
Unidad de compás es la figura que ocupa un compás por sí sola.

En el compás de $\frac{3}{4}$ es la blanca con puntillo .



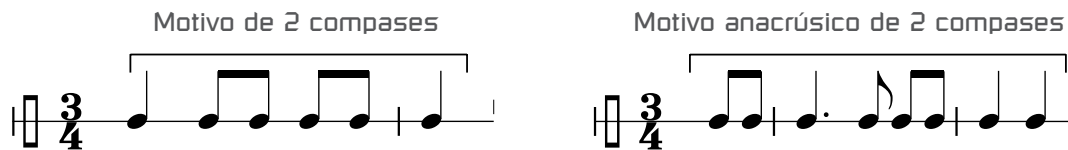
- El compás de $\frac{6}{8}$ tiene 2 pulsos: es binario.
Cada uno de sus pulsos se divide en 3 tercios: subdivisión ternaria.

En el compás de $\frac{6}{8}$ la Unidad de compás es la blanca con puntillo .



MOTIVO RÍTMICO

Es un elemento rítmico con cierto sentido.
Puede ser anacrúsico si empieza antes del 1^{er} acento.



TEMPO

Es la velocidad con la que se interpreta una obra musical.
Allegro = Rápido.

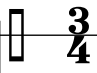
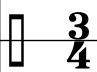
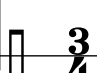
DINÁMICA

Es el conjunto de signos que representan los matices de una obra musical.
f = fuerte y *mf* = medio fuerte

NOMBRE: _____

CURSO: _____

Completa la siguiente Polirritmia de la canción "Ay, chúngala".

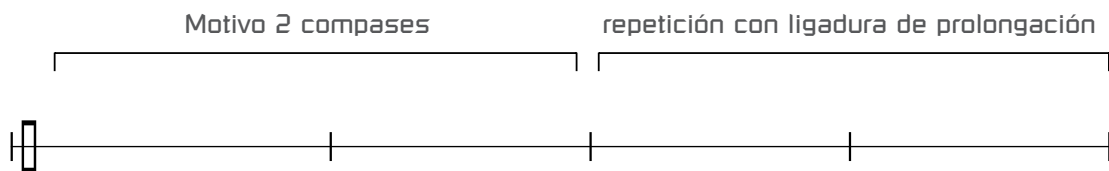
Ritmo		Ay, chún-ga-la ca-ta-ca	chún-ga-la. Ay	chún-ga-la ca-ta-ca	chón
Ostinato (inventa)					
Pulso y Acento					

Indica qué tipo de percusión quieres.

Ritmo	Ostinato	Acento	Pulso


Elige un compás. Inventa un motivo rítmico de 2 compases que lleve algún puntillo. Repítelo utilizando ligadura de prolongación.

Motivo 2 compases repetición con ligadura de prolongación



Completa a tu gusto el ritmo que le falta al siguiente texto, utilizando puntillo de prolongación.

"La mar que se parte arroyos se hace"



"La mar"

➔ ARMONÍA

ACORDES TONALES DE DO MAYOR

Son los acordes que se forman sobre la 1ª, 4ª y 5ª notas de una escala. Hasta ahora les hemos llamado por sus iniciales: Tónica (T), Dominante (D) y Subdominante (S). Existe otra forma de nombrarlos o “cifrarlos” utilizando números romanos que nos indican el orden que ocupan en la tonalidad.

Tónica = I
 Subdominante = IV
 Dominante = V

Do M

1ª 2ª 3ª 4ª 5ª 6ª 7ª 1ª (8ª)

T=I S=IV D=V T=I

CIFRAR

Es nombrar con códigos los acordes de una melodía. Uno de esos códigos consiste en indicar con números romanos el orden que ocupa cada acorde en la Tonalidad.

CONSTRUCCIÓN DE ACORDES DE DO MAYOR

Los acordes están formados por dos intervalos de 3ª superpuestas. El acorde de dominante tiene tres 3as.

Do Mayor

5ª 5ª 7ª

3ª 3ª 3ª 3ª 3ª

I IV V

PREGUNTA-RESPUESTA

La pregunta debe tener, por lo menos, 2 acordes diferentes; el último no debe ser Tónica.
 La respuesta también debe tener, por lo menos, 2 acordes diferentes; el último debe ser conclusivo.

Pregunta Respuesta Pregunta Respuesta

I V V I I IV I V I

Pregunta Respuesta Pregunta Respuesta

Do M

Acordes transportados

I IV V

Acordes enlazados (Enlace armónico)

I IV V*

* opcional

NOTA FUNDAMENTAL

Es la nota sobre la que se forma el acorde y le da su nombre.
 Las notas fundamentales se utilizan frecuentemente como "Acompañamiento".
 Cuando van escritas en clave de fa para acompañar les llamamos "bajo".

Do M

Acordes:

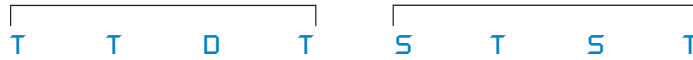
Fundamentales:
(Bajo)

I IV V I

NOMBRE: _____
CURSO: _____

Escribe debajo de la siguiente estructura armónica el nuevo cifrado que conoces para nombrar los acordes tonales.

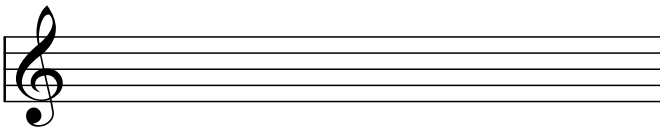
1



Nuevo cifrado:

Construye los siguientes acordes que se te indican enlazándolos correctamente.

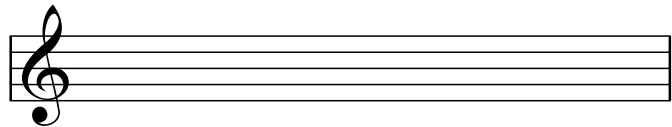
Do M



2

V I IV I

La m



I V IV I

Indica y escribe el intervalo que falta en los siguientes acordes para que estén completos. Observa la tonalidad.

Tonalidad:

Intervalo que falta:

3

I IV V I

Completa las notas y el cifrado de estos acordes.

4

Pregunta		Respuesta		Pregunta		Respuesta	
I	V	I	IV	I

Averigua la tonalidad y cifra los siguientes acordes.

Indica si están enlazados (E) o transportados (T) rodeando con un círculo la respuesta correcta.

Tonalidad:

.....

E T

Tonalidad:

.....

E T

Tonalidad:

.....

E T

Tonalidad:

.....

E T

MELODÍA

NOTAS DE ADORNO

Son las que NO forman parte del acorde. Son:

- El Floreo: se coloca entre dos notas reales iguales, a distancia de 2ª y en parte débil. Puede ser superior o inferior.

La fa - ro la de pa - la - cio

I V

- La Nota de paso: se coloca entre dos notas reales próximas.

Yo ven - go a dar a us

I

- La Apoyatura: se coloca delante de una nota real, a distancia de 2ª superior o inferior y en parte o fracción más fuerte.

que to - dos los ga - lle - gos son de Ga - li - cia, ja já.

IV I V I

ESCALA

Es una sucesión de sonidos consecutivos. Puede ser ascendente o descendente. Las escalas de Do M y La m (natural) comparten los mismos sonidos.

Do M ↑

Do M ↓

La m ↑

La m ↓

ENLACE ARMÓNICO, TRANSPORTE Y CAMBIO DE NIVEL

- Un motivo pregunta puede tener una respuesta por “enlace armónico”.

Motivo-pregunta Motivo-respuesta por enlace

The notation shows two staves in 3/4 time. The first staff contains a melodic line with a bracket over the first four notes labeled 'Motivo-pregunta' and a bracket over the next four notes labeled 'Motivo-respuesta por enlace'. The second staff shows the harmonic accompaniment with chords labeled I, V, V, and I.

- Un motivo puede adaptarse por “transporte” a otros acordes:

Motivo Adaptación por transporte

Adaptación por transporte Motivo

The notation shows two staves in 3/4 time. The first staff has a melodic line with a bracket over the first four notes labeled 'Motivo' and a bracket over the next four notes labeled 'Adaptación por transporte'. The second staff shows the harmonic accompaniment with chords labeled I and IV. The third staff shows the melodic line with a bracket over the first four notes labeled 'Adaptación por transporte' and a bracket over the next four notes labeled 'Motivo'. The fourth staff shows the harmonic accompaniment with chords labeled V and I.

- Un motivo se puede “cambiar de nivel” dentro del mismo acorde:

Motivo Cambio de nivel Cambio de nivel

The notation shows two staves in 3/4 time. The first staff contains a melodic line with a bracket over the first four notes labeled 'Motivo' and two brackets over the next four notes labeled 'Cambio de nivel'. The second staff shows the harmonic accompaniment with chords labeled I, I, and I. The notes in the melodic line are marked with 'p' for piano.

NOMBRE: _____

CURSO: _____

Elige un compás. Inventa un motivo de 2 compases en Do M que contenga:

- Un floreo ascendente, otro descendente y una blanca al final del 2º compás.

Completa la frase como se te indica.

1

Do M

Motivo

Adaptación por transporte

I I V V

Adaptación por transporte

Motivo y Final

IV IV I I

Elige un compás. Inventa un motivo de 2 compases en La m que contenga :

- 1 nota de paso y un silencio de negra al final del 2º compás.

Completa la frase como se te indica.

2

La m

Motivo

Adaptación por enlace

I I V V

Adaptación por enlace

Motivo y Final

IV IV I I

Elige un compás. Inventa un motivo de 2 compases en Do M que contenga:

- Una apoyatura superior, un floreo y una síncopa.

Completa la frase como se te indica

3

Do M

Motivo Adaptación por enlace

I I V V

Repite los 2 c. anteriores Motivo y Final

V V I I

Elige un compás. Inventa un motivo de 2 compases en La m que tenga:

- Una misma nota de adorno que sea a la vez floreo y nota de paso, y una nota a contratiempo.

Completa la frase como se te indica

4

La m

Motivo Adaptación por transporte

I I IV IV

Repite los 2 c. anteriores Motivo y Final

IV IV I I

NOMBRE: _____

CURSO: _____

Elige un compás. Inventa un motivo de 2 compases en La m sólo con notas reales y síncopas. Completa como se te indica.

1

La m

Motivo

Cambio de nivel

Cambio a otro nivel

Motivo y Final

Completa la 1ª semifrase (8 c) de la canción “Ay chúngala” en clave de fa.

2

Completa utilizando el siguiente diseño. Cántalo entero.

3

diseño

Observa la siguiente pregunta y adapta su respuesta por enlace a los acordes indicados.

4

Pregunta Respuesta por enlace

I V V I

Escoge un diseño de 4 notas que no sean consecutivas. Aplícalo a la escala de Do M.

5

Diseño

Cántalo también descendentemente

Escoge el diseño "contrario" del ejercicio anterior. Aplícalo a la escala de La m*.

6

Diseño "contrario"

Cántalo también descendentemente

*El/la profesor/a decidirá el tipo de escala

FORMA

FRASE

Es una melodía con sentido completo.

Las frases pueden estar formadas por diferente número de compases; generalmente son 8 compases, aunque también pueden ser 16 compases.

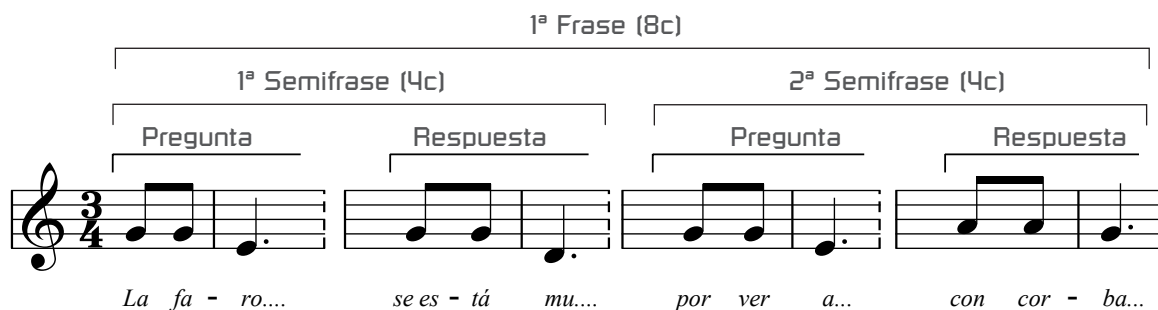
Las frases se dividen normalmente en dos semifrases.

Una de las formas más frecuentes de componer frases es Pregunta-Respuesta.

“¡Ay, chúngala!”

■ Frases de 8 compases:

1ª Frase (8c)

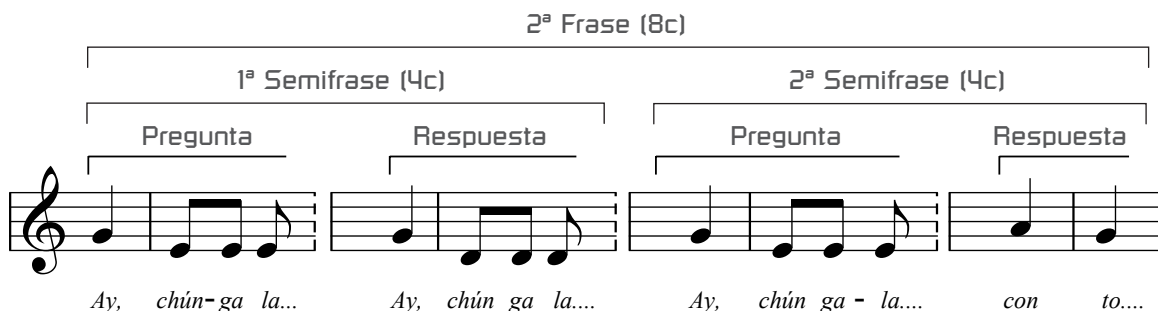


1ª Semifrase (4c) 2ª Semifrase (4c)

Pregunta Respuesta Pregunta Respuesta

La fa - ro... se es - tá mu... por ver a... con cor - ba...

2ª Frase (8c)



1ª Semifrase (4c) 2ª Semifrase (4c)

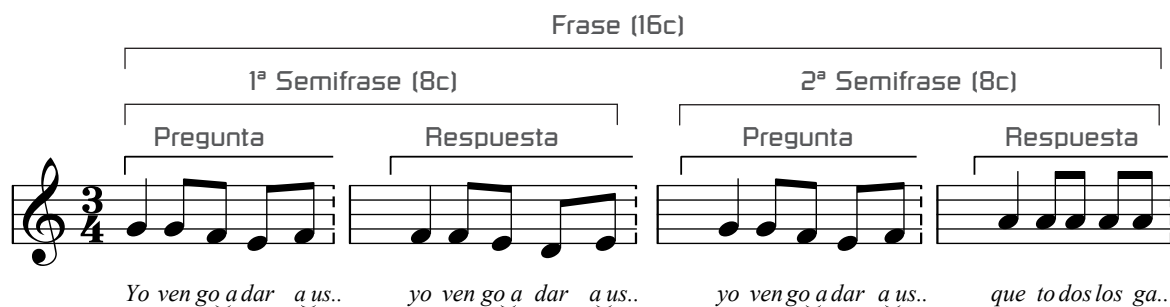
Pregunta Respuesta Pregunta Respuesta

Ay, chún - ga la... Ay, chún ga la... Ay, chún ga - la... con to...

“Una noticia”

■ Frases de 16 compases

Frase (16c)



1ª Semifrase (8c) 2ª Semifrase (8c)

Pregunta Respuesta Pregunta Respuesta

Yo ven go a dar a us.. yo ven go a dar a us.. yo ven go a dar a us.. que todos los ga...

INSTRUMENTACIÓN

Instrumentar es la forma de distribuir la música entre varias voces y/o instrumentos.

Las canciones tienen: Melodía y acompañamiento.

- La melodía se interpreta con la voz o con los instrumentos melódicos como la flauta, el violín, etc..
- El acompañamiento puede ser rítmico y/o armónico.
 - El acompañamiento armónico consta de “bajos” y acordes con sus notas arpegiadas de diferentes formas.
 - Los bajos se interpretan con los instrumentos de sonido grave como el piano (mano izquierda), el violonchelo, etc.
 - Los acordes se interpretan con los instrumentos polifónicos como el piano (mano derecha), la guitarra, etc.
 - El acompañamiento rítmico suele ser a base de ostinatos interpretados por los instrumentos de percusión.

Observa todo lo dicho en esta instrumentación:

“¡Ay! Chúngala”

The musical score for "¡Ay! Chúngala" is presented in three systems, all in 3/4 time. The first system, labeled "Melodía (Voces o instrumentos melódicos)", shows a single melodic line in treble clef. The second system, labeled "Acomp. Armónico", is split into two staves: the top staff for "Arpeggios: (Instrumentos polifónicos)" and the bottom staff for "Bajos: (Instrumentos de registro grave)". The third system, labeled "Acomp. Rítmico: (Instrumentos de percusión)", consists of two staves, each with a 3/4 time signature, showing two different rhythmic patterns labeled "Ostinato 1" and "Ostinato 2".

NOMBRE: _____

CURSO: _____

1

Observa la siguiente melodía. Cántala

- Continúa analizando su forma: frases, semifrases, motivos y células.
- Escribe después la estructura de acordes que corresponda.

Forma:



Estructura de acordes:

I



.....



.....



.....

Elige una tonalidad y un compás.

Inventa un motivo Pregunta con I-V de 2 compases y completa la canción como se te indica.

Tonalidad:

1ª Frase

Semifrase

Motivo-pregunta respuesta por enlace

I V V I

2

Semifrase

Motivo-pregunta final

I IV V I

2ª Frase

Semifrase

Motivo-pregunta (modificado su ritmo) respuesta por enlace

I V V I

Motivo-pregunta (modificado) final

I IV V I